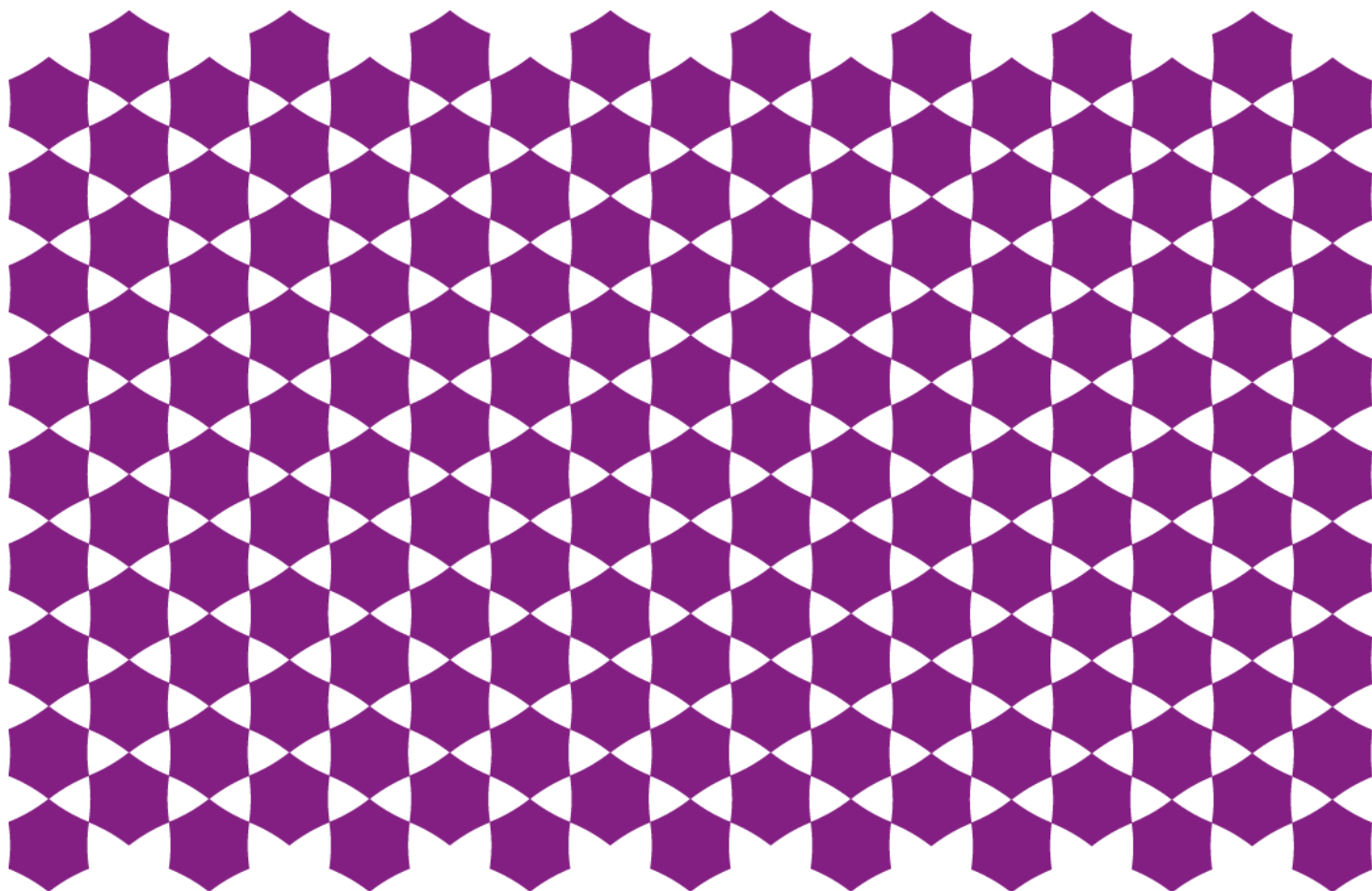


Efterrapporteringar i Ladok

Konsekvenser för den officiella statistiken
om registrerade studenter



Efterrapporteringar i Ladok

Den officiella statistiken som rör registrerade studenter grundar sig i uppgifter som lärosätena rapporterar till SCB och som därefter förs in i Universitets- och högskoleregistret. Uppgifterna rapporteras ifrån högskolornas och universitetens studieadministrativa system en gång per termin och lärosäten som är ansluta till Ladok sköter rapporteringen via gemensamma uttagsprogram medan lärosäten som inte är Ladokanslutna utför en webbaserad rapportering. Uppgifter som är sent inlagda, kompletterade eller korrigerade i de studieadministrativa systemen efterrapporteras inte (men kommer med i nästa ordinarie rapportering).

Det är viktigt att de uppgifterna som rapporteras och används i den officiella statistiken är av god kvalitet. Det är även generellt viktigt att kvalitetssäkra den officiella statistiken för att tilltron till denna inte ska urholkas.

För att undersöka kvaliteten i de uppgifterna som rapporteras och blir en del av den officiella statistiken gav Universitetskanslersämbetet (UKÄ) under 2015 ett uppdrag till SCB att utföra en studie där de rapporterade uppgifterna granskades. Detta PM sammanfattar undersökningen och resultaten av den.

Tillvägagångssätt

För att utvärdera kvaliteten i de rapporterade uppgifterna valde UKÄ och SCB att titta närmare på uppgifter för höstterminen 2013. Ett nytt uttag gjordes för denna period i maj 2015 och dessa uppgifter jämfördes sedan med den ordinarie rapporteringen som gjorts i februari 2014, d.v.s. cirka ett år tidigare. Studien genomfördes för samtliga lärosäten som var ansluta till Ladok vid insamlingstidpunkterna.

Resultat

Av resultaten framgår det hur stor övertäckningen och undertäckningen var när de två olika insamlingarna jämförs. Övertäckningen utgörs av registreringar som fanns med i den ordinarie insamlingen (februari 2014) men inte i extrainsamlingen (maj 2015).

Undertäckningen utgörs av registreringar som fanns med i extrainsamlingen (maj 2015) men inte i den ordinarie insamlingen (februari 2014). Sett till antal studenter innebär en övertäckning att studenter tagits bort medan en undertäckning innebär att studenter tillkommit. Anledningen till att studenter tillkommit eller tagits bort kan vara flera.

	Februari 2014	Maj 2015
Övertäckning	Ja	Nej
Undertäckning	Nej	Ja

I tabell 1 (sida 4) visas övertäckningen av studenter per lärosäte. Övertäckningen uppgick till 0,06 procent. Södertörns högskola hade mellan ordinarie insamling och extrainsamlingen klassificerat om några kurser till uppdragsutbildning vilket förklarar den förhållandevis höga siffran. Bortsett från Södertörns högskola hade Teologiska högskolan, Sophiahemmet Högskola och Ersta Sköndal högskola högst övertäckning. Antalsmässigt rör det sig dock om få studenter, totalt 14 studenter för dessa tre lärosäten tillsammans. Ett flertal lärosäten hade ingen övertäckning. Ersta Sköndal högskola upptäckte mellan de två i insamlingarna ett fel i sin lokala databas som har rättats till extrainsamlingen, detta kan ha påverkat deras siffror. Undertäckningen uppgick till 0,18 procent. Störst var undertäckningen vid Sophiahemmet Högskola, Konstfack och Kungl. Tekniska Högskolan.

Övertäckningen och undertäckningen var störst på fristående kurser, 0,40 procent respektive 0,52 procent. På program var övertäckningen 0,06 procent och undertäckningen 0,24 procent. Framförallt undertäckningen på fristående kurser varierar en hel del mellan lärosätena men handlar i flera fall om ett litet antal studenter som tillkommit. Sett till utbildningsnivå är såväl övertäckningen som undertäckningen störst på avancerad nivå. Dessa siffror kan påverkas av omklassificeringar av kurser från grundnivå till avancerad nivå eller tvärtom.

För utbytesstudenter är undertäckningen större än övertäckningen. För utresande studenter var undertäckningen 2,58 procent och för inresande 0,40 procent. Övertäckningen var 0,21 procent för inresande och 0,19 procent för utresande. Antalsmässigt är övertäckningen och undertäckningen inte särskilt stor.

Störst är undertäckningen för obearbetad data avseende uppdragsutbildning, där uppgår undertäckningen till drygt 11 procent. Uppgifter om uppdragsutbildningen ingår inte i Universitets- och högskoleregistret.

Sammanfattning

Utifrån de insamlade uppgifterna drar UKÄ och SCB slutsatsen att de insamlade uppgifterna håller en god kvalitet och resulterar i statistik av hög kvalitet. Skillnaderna mellan insamlingarna påverkar inte den officiella statistiken i någon större omfattning. Brister som funnits i ordinarie insamling har till stor del tagits om hand i samband med den statistikproduktion som SCB utför på uppdrag av UKÄ och uppgifter korrigeras också under kommande insamlingar.

Tabell 1: Övertäckningen och undertäckningen avseende studenter per lärosäte

Lärosäte	Övertäckning (%)	Undertäckning (%)
Blekinge tekniska högskola	0,00	0,18
Chalmers tekniska högskola	0,02	0,17
Ersta Sköndal högskola	0,29	0,39
Försvarshögskolan	0,00	0,15
Gymnastik- och idrottshögskolan	0,00	0,51
Göteborgs universitet	0,02	0,07
Högskolan Dalarna	0,05	0,05
Högskolan i Borås	0,06	0,21
Högskolan i Gävle	0,05	0,14
Högskolan i Halmstad	0,00	0,29
Högskolan i Jönköping	0,02	0,20
Högskolan i Skövde	0,03	0,03
Högskolan Kristianstad	0,03	0,11
Högskolan Väst	0,03	0,06
Karlstads universitet	0,01	0,44
Karolinska institutet	0,03	0,10
Konstfack	0,12	0,70
Kungl. Musikhögskolan i Stockholm	0,21	0,32
Kungl. Tekniska högskolan	0,00	0,64
Linköpings universitet	0,00	0,13
Linnéuniversitetet	0,09	0,25
Luleå tekniska universitet	0,00	0,30
Lunds universitet	0,06	0,28
Malmö högskola	0,04	0,15
Mittuniversitetet	0,07	0,16
Mälardalens högskola	0,02	0,09
Röda Korsets Högskola	0,00	0,00
Sophiahemmet Högskola	0,33	0,82
Stockholms universitet	0,05	0,16
Sveriges lantbruksuniversitet	0,02	0,07
Södertörns högskola	1,30	0,07
Teologiska Högskolan, Stockholm	2,10	0,47
Umeå universitet	0,00	0,13
Uppsala universitet	0,01	0,07
Örebro universitet	0,01	0,03
Totalt	0,06	0,18