

Utbildning på forskarnivå

År 2016 ökade antalet doktorsexamina jämfört med föregående år och var det högsta antalet någonsin. En förklaring till ökningen är att doktorandnybörjarna blev fler under perioden 2008–2010. Sedan 2012 har dock antalet nybörjare minskat, vilket kan komma att leda till färre examinerade de kommande åren.

Efter avslutad examen på grundnivå och avancerad nivå fortsätter en del av studenterna till en utbildning på forskarnivå. Dessutom kommer många inresande studenter för att genomföra en forskarutbildning i Sverige (utländska doktorander).

Detta kapitel inleds med en övergripande beskrivning av utbildningen på forskarnivå i ett längre perspektiv. Sedan övergår vi till att närmare studera utvecklingen av nybörjarna på forskarnivå samt hela doktorandpopulationen. Kapitlet avslutas med en redovisning av antalet examina på forskarnivå och genomströmningen.

Under de senaste tjugo åren har antalet nybörjare på forskarnivå pendlat mellan 3 000 och knappt 4 000. De senaste åren har dock antalet nybörjare på forskarnivå minskat, så även 2016. Det totala antalet doktorander har varierat mellan 16 600 och 20 000 sedan 1996. Forskarutbildningens omfattning har alltså inte expanderat i någon större omfattning, men samtidigt har antalet doktorsexamina nästan fördubblats jämfört med 1996. Det är delvis en effekt av forskarutbildningsreformen 1998 som innebar krav på ordnad finansiering för doktoranderna och därmed ledde till ökad genomströmning.

Mellan 2015 och 2016 skedde inga större förändringar i utbildningen på forskarnivå. Både antalet doktorandnybörjare och doktorander minskade något och uppgick 2016 till 2 930 respektive 18 010. Däremot ökade antalet doktorsexamina till 2 990 samtidigt som antalet licentiatexamina minskade till 690.

Från 2010 kan högskolor ansöka om tillstånd att utfärda examen på forskarnivå inom ett område och flera högskolor har fått examenstillstånd. Sammanlagt 32 lärosäten hade 2016 tillstånd att utfärda examen på forskarnivå. Forskarutbildningen är dock fortfarande huvudsakligen koncentrerad till de största universiteten. Drygt två tredjedelar av de 18 010 doktoranderna fanns hösten 2016 vid

EXAMENSTILLSTÅND PÅ FORSKARNIVÅ

Alla universitet har tillstånd att utfärda generella examina på forskarnivå, och från och med 1 januari 2010 kan högskolor ansöka om tillstånd att utfärda examina på forskarnivå. Examenstillståndet söks inom ett område och ansökan prövas och beslutas när det gäller statliga lärosäten av UKÄ. Mellan 2010 och 2016 har 13 högskolor beviljats examenstillstånd.

Konstnärlig licentiatexamen och konstnärlig doktorsexamen infördes som egna examina den 1 januari 2010. För dessa examina gäller att såväl universitet som högskolor måste ansöka om examenstillstånd. Ansökan prövas och beslutas av UKÄ. År 2016 hade fyra lärosäten, Lunds universitet, Göteborgs universitet, Högskolan i Borås och Stockholms konstnärliga högskola tillstånd att utfärda konstnärliga examina på forskarnivå.

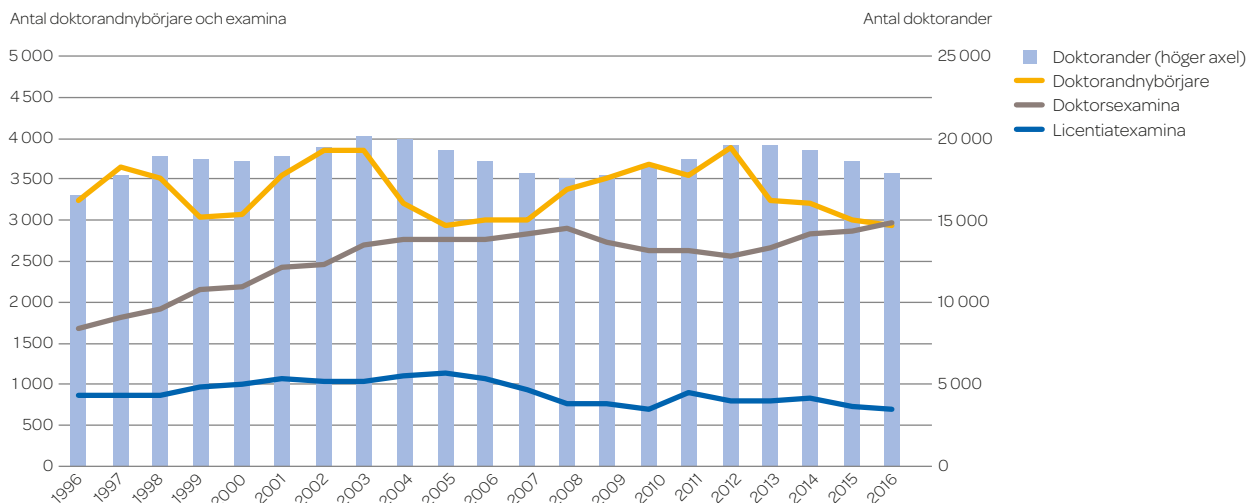
Lunds universitet, Karolinska institutet, Uppsala universitet, Kungl. Tekniska högskolan, Göteborgs universitet och Stockholms universitet. Dessa sex universitet hade hösten 2016 vardera mellan cirka 1 500 och 2 500 doktorander.

Övergång till utbildning på forskarnivå

Ungefär fem procent av dem som tagit en examen på grundnivå och avancerad nivå mellan läsåren 2007/2008 och 2011/2012 fortsatte att studera på forskarnivå.

Under perioden examinerades totalt 260 400 studenter från utbildning på grundnivå och avancerad nivå. Av dem hade cirka 11 900 (5 procent) börjat en utbildning på forskarnivå fram till utgången av läsåret 2015/16. Även de senaste fem åren har andelen legat på ungefär samma nivå. År 2016 var det fler kvinnor än män av de examinerade på grundnivå och avancerad nivå som började på en

Figur 30. Antal nybörjare, doktorander och examina på forskarnivå 1996–2016. I diagrammet redovisas antalet doktorander på höger axel medan nybörjare och examina redovisas på vänster axel.



forskarutbildning. Men eftersom det är fler kvinnor som examineras från grundnivå och avancerad nivå var ändå andelen lägre för kvinnor än för männen, 4 respektive 7 procent.

Det finns också stora variationer mellan examensinriktningarna vad gäller andelen som fortsätter till forskarnivå. Övergången till forskarutbildning är störst bland studenter med en examen med inriktning naturvetenskap, matematik och data, 16 procent. Lägst var övergången bland dem med inriktning pedagogik och lärarutbildning, hälso- och sjukvård och social omsorg samt samhällsvetenskap, juridik, handel och administration. Inom dessa examensinriktningar är det bara mellan 2 och 4 procent som börjar studera på forskarnivå. Skillnaden i övergång förklaras delvis av karaktären på de olika utbildningarna på grundnivå och avancerad nivå. Vissa utbildningar, exempelvis inom undervisning samt vård och omsorg, förbereder på ett tydligt sätt för ett yrkesliv utanför högskolan och då är det mindre vanligt att studenterna går vidare till forskarnivå. Andra utbildningar har en tydligare koppling till en akademisk karriär eller en karriär utanför högskolan där en utbildning på forskarnivå är en efterfrågad merit.

Minskad andel i befolkningen som påbörjar forskarutbildningen

Andelen av befolkningen i Sverige som påbörjar en forskarutbildning vid en viss ålder kan mätas för olika årskullar. Här redovisas andelen av årskullarna 1970–1986

Tabell 13. Andel i befolkningen som påbörjat utbildning på forskarnivå vid senast 30 års ålder i årskullarna 1970–1986 uppdelat på kön, procent.

Födelseår	Andel i procent		
	Samtliga	Kvinnor	Män
1970	1,3	1,1	1,6
1971	1,4	1,2	1,6
1972	1,5	1,3	1,7
1973	1,5	1,3	1,6
1974	1,5	1,4	1,5
1975	1,6	1,5	1,7
1976	1,6	1,5	1,7
1977	1,6	1,5	1,6
1978	1,6	1,5	1,7
1979	1,5	1,5	1,4
1980	1,3	1,3	1,3
1981	1,3	1,3	1,3
1982	1,2	1,2	1,2
1983	1,1	1,1	1,1
1984	1,1	1,0	1,1
1985	1,0	1,0	1,0
1986	0,8	0,7	0,9

som har påbörjat en utbildning på forskarnivå senast vid 30 års ålder. Andelen i befolkningen ökade i de tidigare årskullarna, men för de senare årskullarna har den sjunkit.

Antalet nybörjare på forskarnivå har pendlat mellan 3 000 och 4 000 de senaste 20 åren och sedan 2012 är trenden nedåtgående. Samtidigt har andelen utländska doktorander ökat vilket kan påverka andelen i befolkningen i Sverige som har påbörjat en forskarutbildning vid 30 års ålder.

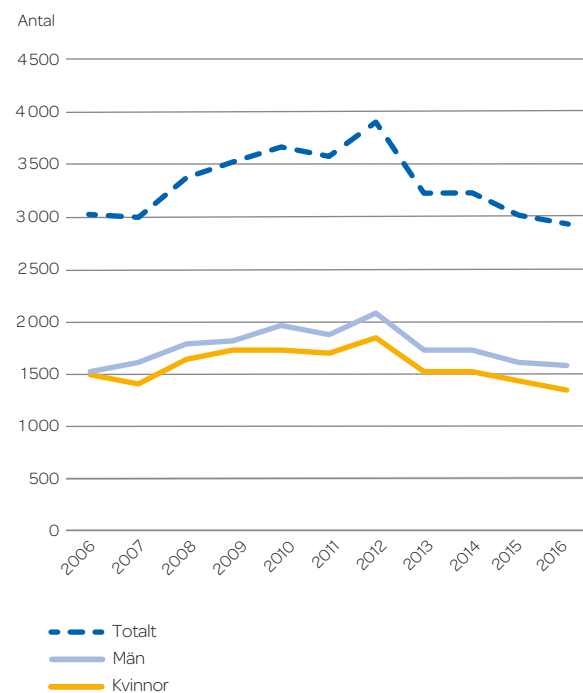
Andelen män som har påbörjat en forskarutbildning senast vid 30 års ålder var i årskullarna 1970–1978 något högre än andelen kvinnor, men i årskullarna 1979 och yngre har könsfördelningen varit jämn med undantag för födda 1986.

Nybörjare på forskarnivå

År 2016 var antalet doktorandnybörjare 2 930. Det är något färre än föregående år då antalet uppgick till 3 010.

Det sker visserligen en viss eftersläpning i rapporteringen av antalet doktorandnybörjare vilket innebär att det slutliga antalet blir något större än 2 930, men troligen kvarstår det faktum att det var en minskning mellan 2015 och 2016. Som nybörjare i utbildning på forskarnivå räknas man det kalenderhalvår man för första gången varit registrerad med minst en procents aktivitet. Bland doktorandnybörjarna ingår även de som är antagna till studier till licentiatexamen.

Figur 31. Antal nybörjare på utbildning på forskarnivå 2006–2016, totalt och fördelat på kvinnor och män.



EFTERRAPPORTERING

Det sker en viss eftersläpning i rapporteringen av antal nybörjare, doktorander och examina på forskarnivå. För doktorandnybörjarna brukar det året efter rapporteringen tillkomma runt 1–2 procent fler nybörjare och för doktoranderna ökar antalet med runt 1–2 procent. Efterrapporteringen av antalet licentiat- och doktorsexamina är mindre och brukar innebära att antalet ökar med cirka 1 procent vardera.

FÖRSÖRJNINGSFORMER

Doktorandernas försörjningsformer skiljer sig åt vad gäller social trygghet och ofta även inkomstnivå. Anställning i olika former (doktorandanställning eller annan anställning inom eller utanför högskolan) är vanligtvis den mest fördelaktiga försörjningsformen för doktorander, men dyrast för lärosätena. En anställning ger full tillgång till socialförsäkrings-systemet, det vill säga sjukförsäkring och föräldraförsäkring samt arbetslöshetsförsäkring.

Lärosätena har succesivt ersatt utbildningsbidraget med doktorandanställning och från och med 2016 års utgång har utbildningsbidragen i stort sett fasats ut. Utbildningsbidrag är tjänstepensionsgrundande, men ger inte rätt till det sociala trygghetssystemet som en anställning gör.

Regeringen har beslutat att utbildningsbidrag helt ska upphöra vid utgången av juni månad 2017.

Kvinnorna dominerar bland nybörjarna på grundnivå och avancerad nivå, men bland nybörjarna på forskarnivå är könsfördelningen alltså betydligt jämnare.

Könsfördelningen har varit i stort sett jämn under den senaste tioårsperioden; andelen kvinnor har varierat mellan 46 och 50 procent. År 2016 var andelen kvinnor 46 och andelen män 54 procent. Sett i ett längre perspektiv har dock andelen kvinnor ökat, 1996 var andelen kvinnor 40 procent och andelen män 60 procent.

Antalet nybörjare har varierat under perioden 2006–2016. I stora drag ökade antalet nybörjare fram till 2012, men minskade 2013 betydligt och har sedan fortsatt att minska. Både de svenska och utländska doktorandnybörjarna har blivit färre sedan 2013. Minskningen av de utländska doktoranderna kan delvis förklaras av minskad rekryteringsbas med anledning av studieavgiftsreformen som ledde till att antalet inresande studenter på avancerad nivå minskade. En annan förklaring till minskningen kan vara att lärosätena fasar ut utbildningsbidragen till förmån för doktorandanställningar. Eftersom kostnaden för doktorandanställningar är högre än för utbildningsbidrag kan det ha lett till att det

ekonomiska utrymmet för att rekrytera doktorander har minskat inom några ämnen, se vidare längre fram.

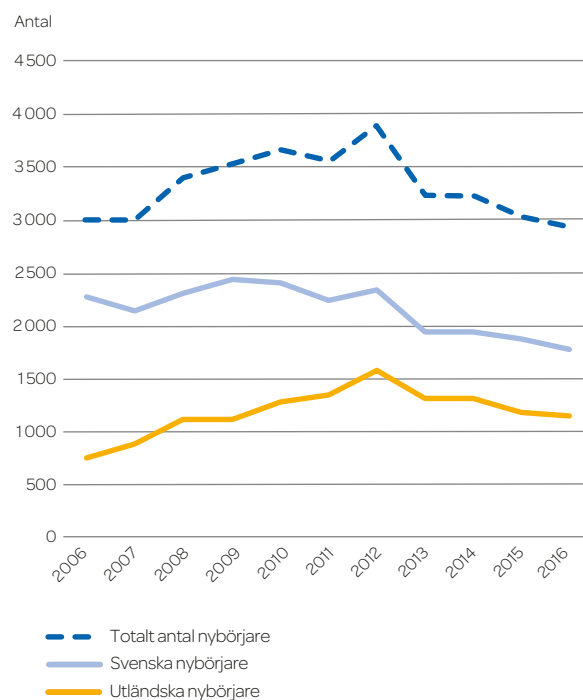
För fler uppgifter om utbildning på forskarnivå, se *Doktorander och examina på forskarnivå 2016*, Statistiska meddelanden, UKÄ och SCB (UF 21 SM 1701, publiceras i juni 2016).

Fortsatt hög andel utländska doktorandnybörjare

Av de totalt 2 930 doktorandnybörjarna 2016 var 1 150 utländska nybörjare, vilket motsvarar 39 procent. Antalet utländska nybörjare var oförändrat jämfört med föregående år, medan antalet nybörjare som tillhör den svenska befolkningen minskade något. Med utländsk doktorand avses en person som kommit till Sverige för att genomgå en forskarutbildning. Dessa kan urskiljas i statistiken genom att de har beviljats uppehållstillstånd för studier på forskarnivå och beslutet har fattats mindre än två år innan studierna påbörjades. Eftersom inte alla utländska doktorander ansöker om uppehållstillstånd räknas även utrikes födda som har invandrat mindre än två år innan studierna på forskarnivå påbörjades.

Mellan 2006 och 2012 ökade antalet utländska nybörjare på forskarnivå kraftigt, från 740 till 1 560. Eftersom antalet svenska nybörjare inte ökade i samma omfattning steg andelen utländska nybörjare på forskarnivå från 25 till 40 procent. Antalet nybörjare var som högst 2012 men från 2013 har både de svenska och utländska nybörjarna minskat i antal och i stort sett i samma omfattning.

Figur 32. Antal utländska och svenska nybörjare på utbildning på forskarnivå 2006–2016.



Därmed har andelen utländska nybörjare bibehållits mellan 38 och 40 procent de senaste åren.

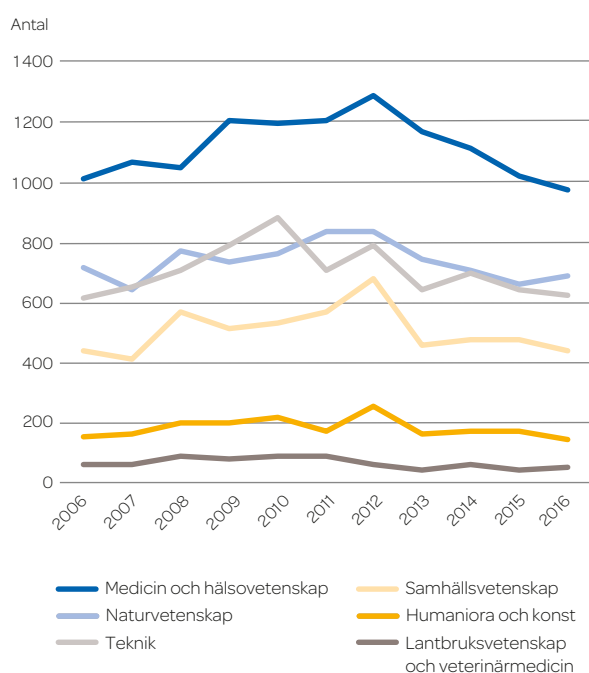
Majoriteten av de utländska nybörjarna på forskarnivå kommer från länder utanför EU/EES och Schweiz. Men sedan 2012, dvs. ett år efter att studieavgifter infördes för studenter utanför EU/EES har antalet minskat betydligt från 1 000 till 600. Antalet nybörjare från länder som tillhör EU/EES, har varierat runt 400 sedan 2012.

Som tidigare nämnts var könsfördelningen relativt jämn 2016 bland det totala antalet nybörjare, men bland de utländska nybörjarna var andelen män 60 procent. Männen har varit i majoritet bland de utländska nybörjarna sedan uppgifterna började samlas in 1997. Bland de svenska nybörjarna har andelen kvinnor varit högre under den senaste tioårsperioden och varierat mellan 50 och 54 procent.

Fler nybörjare inom naturvetenskap

Utbildningen på forskarnivå sker inom sex olika forskningsämnesområden (i fortsättningen benämnda ämnesområden) och dessa är: medicin och hälsovetenskap, naturvetenskap, teknik, samhällsvetenskap, humaniora och konst samt lantbruksvetenskap och veterinärmedicin. Flest nybörjare fanns det 2016, liksom tidigare år, inom medicin och hälsovetenskap. De utgjorde en tredjedel av samtliga nybörjare och uppgick till knappt 1 000. Nybörjarna inom naturvetenskap och teknik uppgick till 690 respektive 630. Inom samhällsvetenskap samt humaniora och konst var antalet nybörjare

Figur 33. Antal nybörjare på utbildning på forskarnivå fördelat på forskningsämnesområden 2006–2016.



440 respektive 150. Ämnesområdet lantbruksvetenskap och veterinärmedicin är minst, med 50 nybörjare 2016.

Antalet doktorandnybörjare ökade inom naturvetenskap samt lantbruksvetenskap och veterinärmedicin mellan 2015 och 2016, men minskade inom de övriga ämnesområdena.

Utländska nybörjare i majoritet inom naturvetenskap och teknik

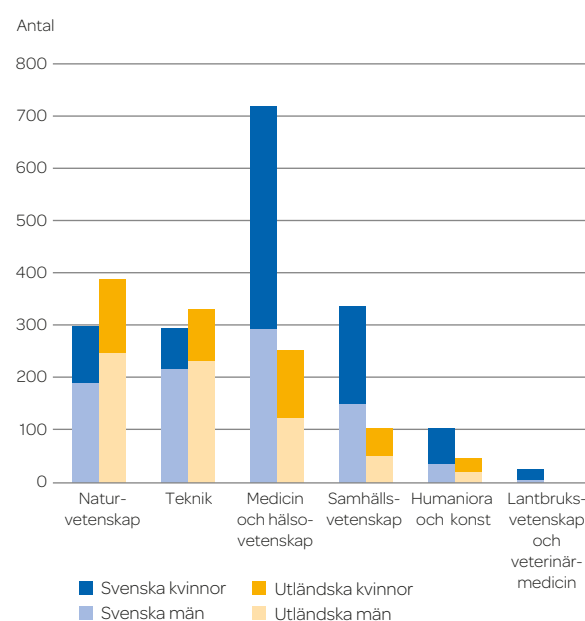
Det finns skillnader mellan de svenska och de utländska doktorandnybörjarna avseende inom vilket ämnesområde de börjar studera. Bland de svenska nybörjarna är det i särklass vanligast att börja på en forskarutbildning inom medicin och hälsovetenskap, 40 procent, medan det är vanligast bland de utländska nybörjarna att påbörja en utbildning på forskarnivå inom naturvetenskap och teknik. Inom dessa ämnesområden är de utländska doktoranderna i majoritet (figur 34).

Totalt sett utgjorde männen en majoritet inom naturvetenskap och teknik medan det var tvärtom inom humaniora och konst. Bland de svenska nybörjarna dominerade kvinnorna inom medicin och hälsovetenskap, samhällsvetenskap samt humaniora och konst medan könsfördelningen var relativt jämn bland de utländska nybörjarna inom dessa ämnesområden.

Flest nybörjare vid Lunds universitet

Sett till enskilda lärosäten fanns flest doktorandnybörjare 2016 vid Lunds universitet med 390. Fler än 300 nybörjare hade även Karolinska institutet, Uppsala universitet och

Figur 34. Antal utländska och svenska nybörjare på utbildning på forskarnivå inom de olika forskningsämnesområdena 2016, fördelat på kvinnor och män.



Tabell 14. Totalt antal doktorandnybörjare samt antal och andel utländska doktorandnybörjare vid de lärosäten som hade fler än femtio doktorandnybörjare 2016. Avrundat till närmaste tiotal.

Lärosäte	Totalt antal nybörjare 2016	Varav utländska nybörjare 2016	Andel utländska nybörjare, procent
Lunds universitet	390	130	35
Karolinska institutet	350	120	34
Uppsala universitet	340	120	36
Kungl. Tekniska högskolan	300	180	60
Göteborgs universitet	250	70	26
Stockholms universitet	240	90	37
Chalmers tekniska högskola	200	100	51
Linköpings universitet	160	60	36
Umeå universitet	150	30	20
Örebro universitet	100	30	27
Sveriges lantbruksuniversitet	90	60	59
Luleå tekniska universitet	80	50	59

Kungl. Tekniska högskolan. Därefter följde Göteborgs universitet, Stockholms universitet och Chalmers tekniska högskola med mellan 200 och 250 nybörjare. Dessa sju lärosäten har haft flest nybörjare under de senaste tio åren.

Flest utländska nybörjare fanns 2016 vid Kungl. Tekniska högskolan som samtidigt hade högst andel utländska nybörjare med 60 procent. Andelen utländska doktorandnybörjare varierar mellan lärosätena vilket bland annat är beroende av inom vilka ämnesområden som lärosätena bedriver utbildning på forskarnivå. De lärosäten med huvudsaklig teknisk inriktning som Kungl. Tekniska högskolan, Luleå tekniska universitet och Chalmers tekniska högskola hade alla en hög andel utländska nybörjare, mellan 51 och 60 procent. Även Sveriges lantbruksuniversitet hade en av de högsta andelarna utländska nybörjare med 59 procent. Lunds universitet, Uppsala universitet och Karolinska institutet hade omfattande utbildning på forskarnivå och många utländska doktorandnybörjare även om andelen utländska nybörjare inte är lika hög. För fler uppgifter per lärosäte, se tabell 6 i den separata tabellbilagan.

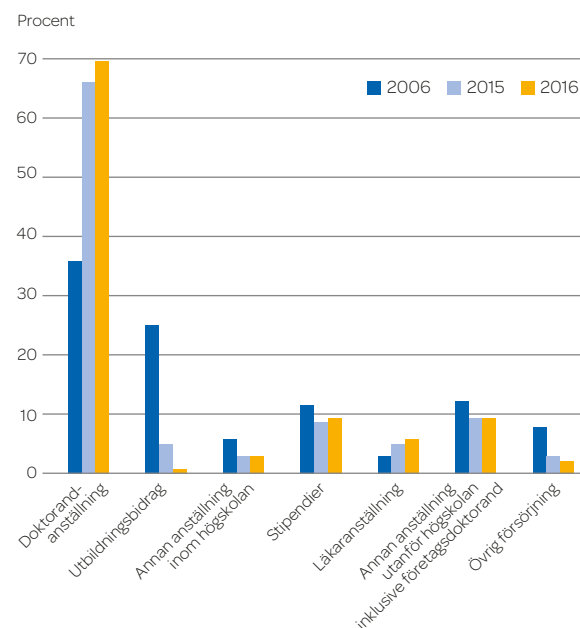
Antalet nybörjare med doktorandanställning har fördubblats på tio år

Doktoranderna ska enligt regelverket ha en tryggad försörjning under hela utbildningen. Försörjningsformerna kan vara doktorandanställning eller annan anställning vid högskolan, anställning utanför högskolan som doktoranden kan bedriva sin forskarutbildning inom, utbildningsbidrag eller stipendier. I *Kunskap i samverkan – för samhällets utmaningar och stärkt konkurrenskraft* (prop. 2016/17:50) gör regeringen bedömningen att de studiesociala villkoren bör förbättras för doktorander med utbildningsbidrag eller stipendier och att de i stället bör få anställning som doktorand. Flera lärosäten har

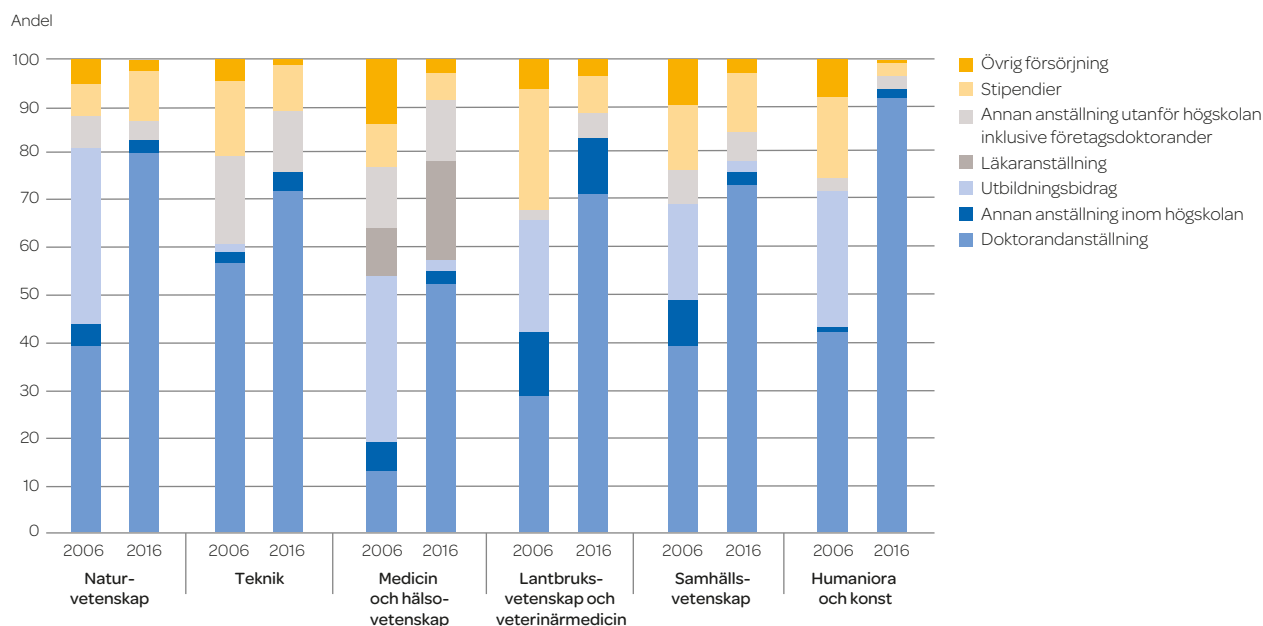
avvecklat utbildningsbidrag och beslutat att doktoranderna ska ha en doktorandanställning eller en annan anställning vid lärosätet. De senaste åren har förändringen av försörjningsformerna fått ett tydligt genomslag genom en ökning av andelen nybörjare med doktorandanställning och en minskning av andelen med utbildningsbidrag. År 2016 var andelen nybörjare som hade en doktorandanställning 70 procent jämfört med 66 procent 2015. Samtidigt har andelen doktorandnybörjare med utbildningsbidrag minskat från 5 till 1 procent.

Under den senaste tioårsperioden har andelen nybörjare med anställning som doktorand fördubblats från 36 till 70 procent samtidigt som andelen med utbildningsbidrag har minskat från 25 till 1 procent. Även

Figur 35. Försörjningsformer för nybörjare på utbildning på forskarnivå 2006, 2015 och 2016, helårspersoner.



Figur 36. Försörjningsformer för nybörjare på utbildning på forskarnivå 2006 och 2016 uppdelat på forskningsämnesområden, helårspersoner.



andelen nybörjare med anställning som läkare har fördubblats, från 3 till 6 procent. Förutom doktorandanställning är de vanligaste försörjningsformerna stipendier samt andra anställningar utanför högskolan inklusive företagsdoktorander, med 9 procent vardera. Företagsdoktorander som bedriver sin forskarutbildning inom ramen för en anställning vid ett företag. Eftersom försörjningsformen särredovisas först sedan 2007 har den förts samman med annan anställning utanför högskolan i denna redovisning (figur 35).

En betydligt högre andel av de utländska än de svenska nybörjarna hade stipendier, 16 respektive 3 procent. De svenska nybörjarna hade av förklarliga skäl läkaranställning i större omfattning än de utländska, 9 respektive 1 procent, samt annan anställning utanför högskolan, 6 respektive 2 procent. I övrigt ser försörjningen ungefär likadan ut för svenska respektive utländska nybörjare.

Doktorandnybörjarnas försörjningsformer inom olika forskningsämnesområden har förändrats betydligt under den senaste tioårsperioden. Ambitionen att förbättra doktorandernas studiesociala villkor har lett till att andelen nybörjare med doktorandanställning har ökat markant inom alla ämnesområden samtidigt som utbildningsbidragen fasats ut. Stipendier har även minskat kraftigt. Inom humaniora uppgår nybörjare med doktorandanställning till 92 procent vilket kan jämföras med 42 procent för tio år sedan. Samtidigt har andelen nybörjare med stipendier minskat från 17 till 3 procent och utbildningsbidragen har minskat från 29 procent till att inga nybörjare har denna försörjning.

FORSKARSKOLOR FÖR YRKESVERKSAMMA LÄRARE

Staten har genomfört flera satsningar på forskarskolor för yrkesverksamma lärare, varav den första startade 2008. Därefter följde ytterligare satsningar som påbörjades 2010, 2012 respektive 2014. Lärarna får, med bibehållen lön, gå utbildning på forskarnivå under två och ett halvt år och samtidigt arbeta kvar som lärare på 20 procent av sin arbetstid. Utbildningen avses leda fram till en licentiatexamen.

Den senaste satsningen på forskarskolor för yrkesverksamma lärare påbörjades 2014 och under åren 2014–2016 har 58 lärare påbörjat en forskarutbildning. Liksom på lärarutbildningen dominerar kvinnorna bland doktoranderna på dessa forskarskolor och de utgör två tredjedelar.

År 2012 startade 14 forskarskolor då 200 lärare antogs. Fram till och med 2016 hade 136 lärare avlagt en licentiatexamen, tre hade hoppat av och resterande lärare var aktiva på forskarutbildningen 2016.

Breddad rekrytering på forskarnivå

Vi har sett att andelen av Sveriges befolkning som börjar studera på forskarnivån har minskat (tabell 13) och det kan ha påverkat vilka grupper som påbörjar en forskarutbildning. Lärosäten ska aktivt främja och bredda rekryteringen till högskolan. Inom detta faller bland annat eventuell snedrekrytering till forskarutbildningen med avseende på social bakgrund (föräldrars utbildningsnivå) samt svensk respektive utländsk bakgrund bland svenska doktorandnybörjare. Utländska doktorander räknas inte till den svenska befolkningen och ingår därför inte i den här undersökningen.

Tydlig snedrekrytering till forskarutbildning utifrån social bakgrund

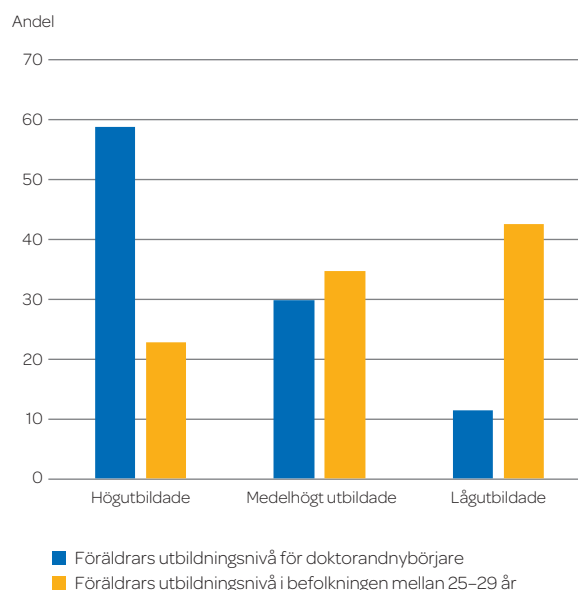
Doktorandnybörjarnas sociala bakgrund har skattats genom föräldrarnas utbildningsnivå. För varje student används den högsta utbildningsnivån för endera föräldrarna. Här ingår svenska doktorandnybörjare som är under 35 år. Läsåret 2014/15 hade en majoritet om 59 procent av doktorandnybörjarna högutbildade föräldrar (treårig eftergymnasial utbildning eller längre), knappt 30 procent hade föräldrar med en medelhög utbildning (treårig gymnasieutbildning eller en eftergymnasial utbildning som var kortare än tre år) och cirka 11 procent hade lågutbildade föräldrar (högst tvåårig gymnasieutbildning). Denna sociala sammansättning såg ut på ungefär samma sätt bland kvinnor och män.

Inom samtliga forskningsämnesområden hade majoriteten av doktorandnybörjarna högutbildade föräldrar. Andelen med högutbildade föräldrar var högst inom medicin och hälsovetenskap (63 procent) och lägst inom humaniora och konst (45 procent). Bland doktorandnybörjare inom teknik hade 62 procent högutbildade föräldrar, medan motsvarande andelar för samhällsvetenskap var 58 procent, för naturvetenskap 54 procent och för lantbruksvetenskap och veterinärmedicin 54 procent.

I befolkningen i åldern 25–29 hade 2015: 22 procent högutbildade föräldrar, 35 procent medelhögt utbildade föräldrar och 43 procent lågutbildade föräldrar (figur 37). Majoriteten av doktorandnybörjarna har alltså högutbildade föräldrar fast andelen högutbildade föräldrar i åldersgruppen 25–29 i befolkningen är mycket lägre. Få doktorandnybörjare har lågutbildade föräldrar medan andelen med lågutbildade föräldrar i befolkningen 25–29 år är förhållandevis hög. Detta visar en hög grad av snedrekrytering till forskarutbildningen jämfört med befolkningen som helhet.

Över tid har den sociala sammansättningen förändrats i forskarutbildningen. På tio år har andelen doktorandnybörjare med högutbildade föräldrar ökat med 5 procentenheter – från knappt 54 procent läsåret 2005/06 till nära 59 procent 2014/15. Andelen med hög-

Figur 37. Andelen doktorandnybörjare läsåret 2014/15 med högutbildade föräldrar, medelhögt utbildade föräldrar och lågutbildade föräldrar samt motsvarande andelar i befolkningen mellan 25–29 år.



utbildade föräldrar i befolkningen (i motsvarande ålder 25–29 år) har under perioden inte ökat i samma utsträckning, vilket visar att snedrekryteringen till forskarutbildningen med avseende på social bakgrund har ökat över tid.

Den sociala sammansättningen är skevare på forskarnivå än på grundnivå och avancerad nivå (2015/16 hade cirka 39 procent av högskolenybörjarna och 59 procent av doktorandnybörjarna högutbildade föräldrar). Den högre andelen studenter med högutbildade föräldrar på forskarnivå jämfört med på grundnivå och avancerad nivå beror till stor del på att studenter från skilda sociala ursprung delvis studerar på olika typer av högskoleutbildningar. Andelen med högutbildade föräldrar är störst på långa utbildningar som ger behörighet till studier på forskarnivå. Men studenter med högutbildade föräldrar påbörjar också forskarstudier i större utsträckning än andra grupper även när de har studerat på liknande högskoleutbildningar. För mer information, se *Högskolenybörjare 2015/16 och doktorandnybörjare 2014/15 efter föräldrars utbildningsnivå*, UF 20 SM 1602, Statistiska meddelanden, UKÄ och SCB.

Personer med utländsk bakgrund är väl representerade bland doktorandnybörjarna

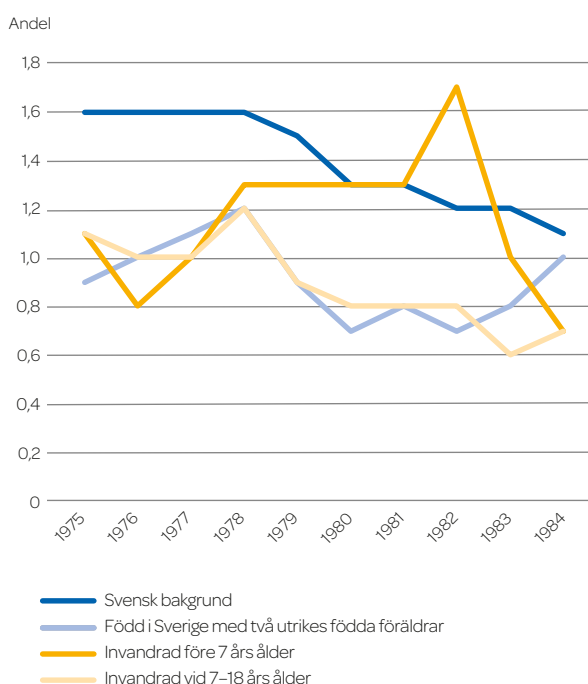
Lsåret 2015/16 fanns det drygt 1 800 svenska doktorandnybörjare som var under 65 år och av dessa hade ungefär 75 procent svensk och 25 procent utländsk bakgrund. Det är från grundnivå och avancerad nivå som rekryteringen till forskarutbildningen kan ske och bland högskolenybörjarna var andelen med utländsk bakgrund 22 procent läsåret 2015/16. Eftersom andelen med utländsk bakgrund är högre på forskarnivå visar det att personer

med utländsk bakgrund är väl representerade i forskarutbildningen. Skillnaderna mellan forskningsämnesområdena var relativt små läsåret 2015/16 – andelen nybörjare med utländsk bakgrund varierade mellan 18 procent (naturvetenskap) och 24 procent (medicin och hälsovetenskap). Med utländsk bakgrund avses att man antingen är född i Sverige av två utrikes födda föräldrar eller att man är född utomlands och har invandrat, antingen före 7 års ålder eller mellan 7 och 18 års ålder. I statistiken ingår inte personer som invandrat efter 18 års ålder.

Minskad snedrekrytering bland svenska doktorandnybörjare utifrån svensk och utländsk bakgrund

Vi har tidigare i kapitlet visat att andelen av befolkningen i Sverige som har påbörjat en forskarutbildning har minskat över tid. Här undersöks andelen i befolkningen som påbörjar en forskarutbildning uppdelat på svensk bakgrund och utländsk bakgrund. Analysen är gjord för årskullarna födda 1975–1984 (data från *Svensk och utländsk bakgrund för studenter och doktorander 2014/15*, UF 19 1601, Statistiska meddelanden, UKÄ och SCB). För tre av de fyra grupperna, dvs. de med svensk bakgrund, de som invandrat före 7 års ålder, och de som invandrat vid 7–18 års ålder, har andelen som påbörjat en forskarutbildning minskat under den undersökta tidsperioden (figur 38). Det övergripande mönstret är alltså att andelen av

Figur 38. Andel av befolkningen som har påbörjat en svensk forskarutbildning vid 30 års ålder bland personer födda 1975–1984 efter svensk eller utländsk bakgrund (tre olika indelningar redovisas).



befolkningen som har påbörjat en forskarutbildning har minskat både bland dem med svensk och med utländsk bakgrund, men också att skillnaderna mellan grupperna har minskat i de senare årskullarna. Det har alltså skett en viss utjämning mellan grupperna med svensk respektive utländsk bakgrund, dvs. snedrekryteringen med avseende på svensk eller utländsk bakgrund har reducerats.

Doktoranderna

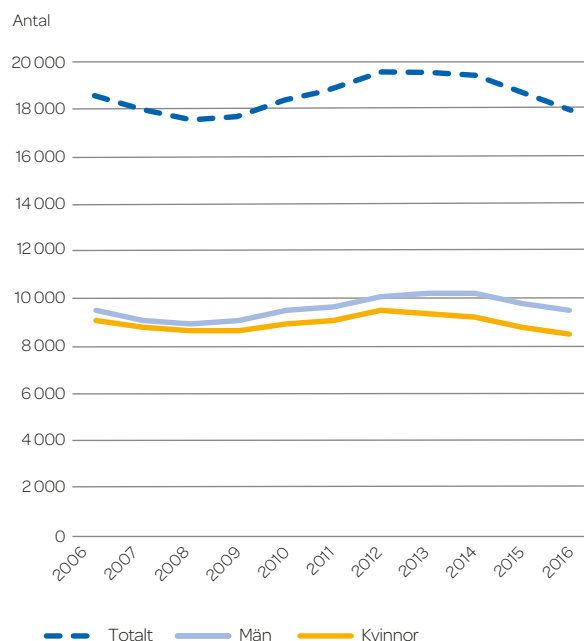
Vi övergår nu till att studera den totala doktorandpopulationen, dvs. antalet aktiva doktorander. Antalet doktorander uppgick hösten 2016 till 18 010 vilket är 640 färre än 2015.

Mellan 2006 och 2016 har antalet doktorander varierat mellan 17 600 och 19 600. Flera faktorer påverkar det totala antalet doktorander, bland annat inflödet till utbildningen (nybörjare) och genomströmningen (studietid och examensfrekvens). Sedan 2012 har antalet nybörjare minskat vilket har påverkat det totala antalet doktorander.

Under den senaste tioårsperioden har fördelningen mellan män och kvinnor bland doktoranderna varit i stort sett jämn. Hösten 2016 var andelen kvinnor 47 procent och andelen män 53 procent.

De utländska doktoranderna utgjorde 35 procent av det totala antalet doktorander hösten 2016 vilket är samma andel som 2015. Männen är fler bland de utländ-

Figur 39. Antal doktorander hösten 2006–2016, totalt samt fördelat på kvinnor och män.



DOKTORANDERS AKTIVITET

En aktivitet på 100 procent ska motsvara en arbetsinsats av 40 timmar i utbildning på forskar-nivå per vecka i genomsnitt under hela det aktuella kalenderhalvåret. Doktorander räknas som aktiva, om aktiviteten är minst en procent under minst ett kalenderhalvår. Som inaktiva räknas de som har gjort ett tillfälligt uppehåll under hela det aktuella kalenderhalvåret, exempelvis för att vara föräldralediga eller för att arbeta med något annat.

I detta avsnitt ingår endast de aktiva doktoranderna.

ska doktoranderna, 60 procent jämfört med 40 procent kvinnor. Bland de svenska doktoranderna är könsfördelningen nästan helt jämn med 51 procent kvinnor och 49 procent män.

Antalet doktorander har minskat inom alla ämnesområden mellan hösten 2015 och hösten 2016. I absoluta tal var minskningen störst inom medicin och hälsovetenskap, där en tredjedel av samtliga doktorander återfanns hösten 2016. Sett i ett längre perspektiv, från hösten 2006 till hösten 2016, har antalet doktorander varierat inom de olika ämnesområdena. Under perioden har antalet doktorander ökat mest inom teknik samtidigt som antalet har minskat mest inom humaniora.

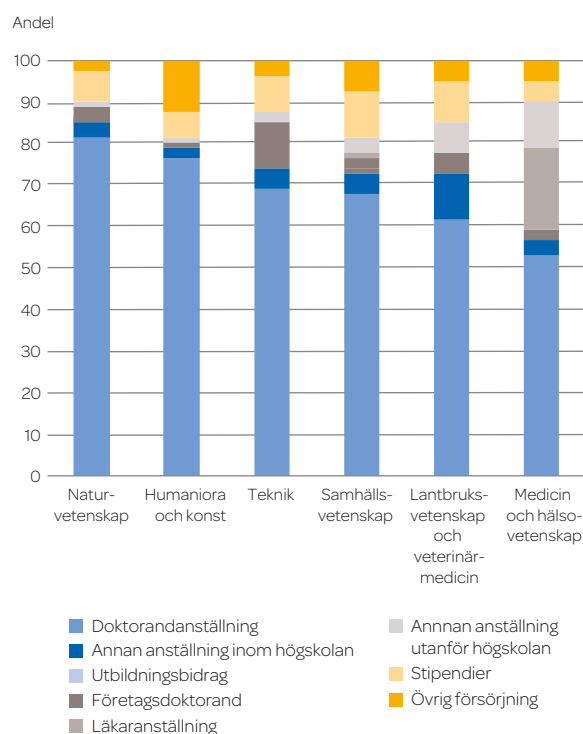
Andelen som finansieras av lärosätena har ökat

Doktorandanställning är den vanligaste försörjningsformen bland studerande på forskarnivå; 68 procent hade en sådan anställning hösten 2016. Därutöver hade 4 procent av doktoranderna en annan anställning inom högskolan och några få doktorander hade utbildningsbidrag. Sammanlagt var alltså 72 procent av doktoranderna finansierade av lärosätet. Dessutom hade 16 procent av doktoranderna en anställning utanför högskolan inom vilken de bedrev forskarutbildning; som läkare (6 procent), företagsdoktorand (5 procent) eller annan anställning (5 procent). Därutöver hade 7 procent stipendier och 5 procent övrig försörjning.

Jämfört med föregående år har doktorandernas försörjning inte förändrats nämnvärt, men i ett längre perspektiv har doktorandanställning blivit betydligt vanligare. Hösten 2006 hade 55 procent av de studerande på forskarnivå en doktorandanställning och hösten 2016 hade andelen ökat till 68 procent. Utbildningsbidrag är på väg att fasas ut och andelen doktorander med utbildningsbidrag har sjunkit från 11 procent hösten 2006 till i stort sett noll procent hösten 2016.

Sett till olika ämnesområden är doktorandanställning den enskilt vanligaste försörjningen inom alla ämnesområden, men andelen varierar. Av doktoranderna inom naturvetenskap hade 82 procent en doktorandanställning, inom humaniora 78 procent, samt inom teknik och sam-

Figur 40. Doktorandernas försörjning hösten 2016 per forskningsämnesområde (helårspersoner).



hällsvetenskap ungefär 70 procent. Inom teknik och samhällsvetenskap hade en förhållandevis hög andel av doktoranderna stipendier och inom teknik var anställning som företagsdoktorand också relativt vanlig. De flesta doktoranderna inom lantbruksvetenskap hade en doktorandanställning, 62 procent, men stipendier och annan anställning inom högskolan var också vanligt förekommande.

Inom medicin och hälsovetenskap var det en betydligt lägre andel som hade doktorandanställning (54 procent), däremot hade doktoranderna i betydligt större utsträckning anställningar utanför högskolan 33 procent (främst anställning som läkare), jämfört med som högst 14 procent inom de andra ämnesområdena.

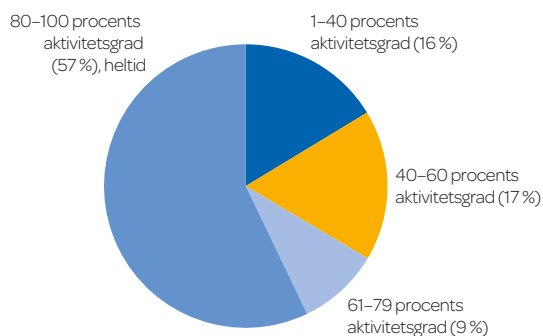
Det var i stort sett lika många kvinnor som män som hade en doktorandanställning hösten 2016. Däremot hade männen i betydligt större utsträckning en anställning som företagsdoktorand vilket kan förklaras av att företagsdoktorander är vanligast inom teknik där männen är i majoritet.

Mer detaljerade uppgifter om doktorandernas försörjning hösten 2016 finns i tabell 5 längst bak i rapporten.

Heltidsstudier dominerar

Hösten 2016 var det 57 procent som på heltid ägnade sig åt utbildningen på forskarnivå. Under den senaste tioårsperioden har andelen heltidsstuderande varit 56–60 procent. Med heltid avses en aktivitetsgrad mellan 80 och 100 procent under ett helt kalenderhalvår eftersom det är vanligt att doktoranderna kombinerar forskarutbildning med deltidsundervisning på grundnivå och avancerad nivå eller annat arbete på lärosätet. Fler

Figur 41. Aktivitetsgrad bland doktorander hösten 2016.



män än kvinnor studerade på heltid, 61 procent jämfört med 53 procent.

Hösten 2016 hade 17 procent av doktoranderna en aktivitetsgrad på mindre än 40 procent. Att var sjätte doktorand hade så låg aktivitetsgrad kan förefalla högt, men det kan bero på att en doktorand har påbörjat en utbildning på forskarnivå en bit in på terminen eller har återkommit efter ett uppehåll. Den kan även bero på att en del doktorander studerar på forskarnivå vid sidan av ett annat arbete, t.ex. kan doktorander inom medicin och hälsovetenskap arbeta som läkare och doktorera på deltid.

Aktivitetsgraden varierar mellan de olika ämnesområdena. Inom naturvetenskap och teknik är det runt 70 procent som studerar på forskarutbildningen på heltid. Inom medicin och hälsovetenskap är det en lägre andel som studerar på heltid, 46 procent. Runt 50 procent bedrev heltidsstudier inom samhällsvetenskap samt humaniora och konst.

Variationerna i aktivitetsgraden mellan ämnesområden kan till viss del förklaras av vilka försörjningsformer som var vanligast förekommande bland dok-

toranderna inom ämnesområdena. Doktorander med försörjning som doktorandanställning och stipendier studerar till övervägande del på heltid medan doktorander med anställning som läkare, företagsdoktorand samt annan anställning inom eller utanför högskolan i större utsträckning studerar på deltid.

Doktorander vid anknytande högskolor

Det förekommer att högskolor finansierar forskarutbildning inom områden som de inte har examenstillstånd för. Vid dessa så kallade anknytande högskolor finns doktorander som i praktiken får sin finansiering och är verksamma vid högskolan, men är antagna vid ett annat lärosäte som har examenstillstånd. Men anknytande högskolor kan även ha doktorander som är antagna inom de områden som högskolan har examenstillstånd för. Denna redovisning av doktorander vid de anknytande högskolorna avser enbart de doktorander som visserligen bedriver forskarutbildningen vid högskolan, men är antagna vid ett annat lärosäte.

Mellan 2010 och 2016 har 13 högskolor fått examenstillstånd på forskarnivå inom ett eller flera områden och det har inneburit att antalet doktorander vid de anknytande högskolorna har minskat kontinuerligt. Mellan höstarna 2015 och 2016 minskade antalet doktorander från 360 till 330. Men antalet nybörjare ökade för första gången sedan hösten 2010 vid de anknytande högskolorna. Hösten 2016 var antalet nybörjare 39, vilket är en ökning med 11 sedan föregående höst. Antalet nybörjare har ökat vid flera anknytande högskolor, men främst vid Högskolan Dalarna.

Under 2016 avlades 78 doktorsexamina och 16 licentiatsexamina av de doktorander som bedriver forskarutbildningen vid ett lärosäte (anknytande högskola), men är antagna vid ett annat lärosäte.

DOKTORANDSPEGELN

UKÄ genomförde nyligen en undersökning med syftet att ge en nationell bild av forskarutbildningen och visa doktorandernas uppfattningar om och attityder till ett urval aspekter i och utanför den direkta studiesituationen, däribland försörjningsform och framtida karriärvägar, *Doktorandspegeln 2016*, Rapport 2016:18. Enkäten som ligger till grund för rapporten skickades hösten 2015 ut till ett urval på 10 000 doktorander, varav 48 procent svarade. Liknande undersökningar har genomförts av Högskoleverket 2003 och 2008.

Bland de svarande hade 66 procent en doktorandanställning som alltså var den vanligaste försörjningsformen och 88 procent av dessa var nöjda med sin försörjningsform. Nästan alla (93 procent) som hade en anställning utanför högskolan var nöjda med sin försörjningsform. Dessa utgjorde 13 procent av de sva-

rande doktoranderna. Minst nöjda var de 3 procent som hade utbildningsbidrag; här var drygt hälften (52 procent) missnöjda med sin försörjningsform.

På frågan om var de svarande doktoranderna tänker sig att de vill arbeta i framtiden svarade 65 procent att de förmodligen eller definitivt kan tänka sig att arbeta inom högskolesektorn och 67 respektive 64 procent svarande att de (förmodligen eller definitivt) kunde tänka sig att arbeta inom offentlig eller privat sektor. Endast 30 procent kunde förmodligen eller definitivt tänka sig att starta eget. De svarande doktoranderna inom humaniora och konst oroade sig mest för att bli arbetslösa efter avslutade forskarstudier – 49 procent uppgav detta. Bland doktoranderna inom medicin och hälsovetenskap var andelen lägst, 22 procent.

Examina och examinerade på forskarnivå

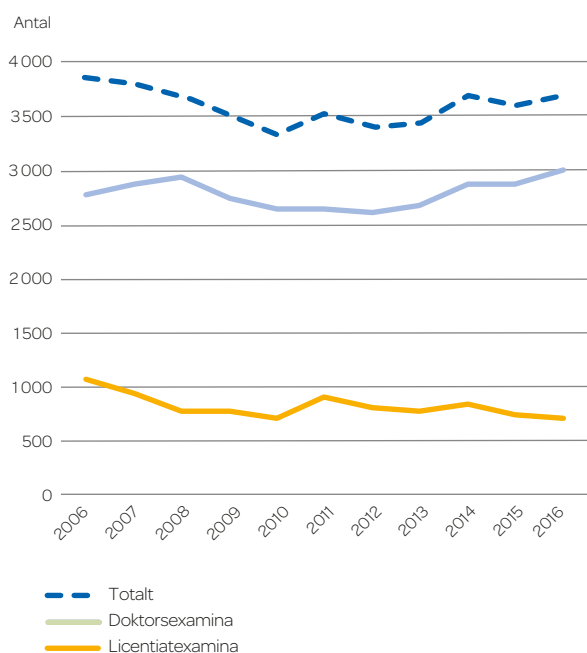
Examina på forskarnivå delas in i generella och konstnärliga examina. De examina som kan avläggas inom respektive kategori är licentiatexamen (som motsvarar två års heltidsstudier) och doktorsexamen (som motsvarar fyra års heltidsstudier). Konstnärliga examina infördes 2010 och till och med 2016 har åtta konstnärliga licentiat-examina och 27 konstnärliga doktorsexamina utfärdats. Eftersom dessa är så få är de i fortsättningen sammanräknade med övriga examina.

Under 2016 utfärdades totalt 3 670 examina på forskarnivå, dvs. doktorsexamina och licentiatexamen sammantaget. Det är en ökning med 90 examina eller 2 procent sedan föregående år. Under den senaste tioårsperioden har antalet examina på forskarnivå varierat, men började 2016 närma sig samma nivå som för tio år sedan.

Merparten av de examina som avläggs på forskarnivå utgörs av doktorsexamina. Under 2016 utfärdades 2 990 doktorsexamina, vilket jämfört med föregående år är en ökning med 130 examina eller 5 procent. Antalet doktorsexamina har ökat sedan 2011 efter en minskning 2008–2010. Ökningen av doktorsexamina de senaste åren är bland annat en följd av att antalet doktorandnybörjare ökade under perioden 2008–2012.

Antalet licentiatexamen uppgick till 690 år 2016, vilket är 40 färre än föregående år. Även antalet licentiatexamen har varierat under den senaste tioårsperioden,

Figur 42. Antal examina från utbildning på forskarnivå 2006–2016.



men har minskat betydligt jämfört med 2006. Åren 2011–2014 var antalet licentiatexamen något högre bland annat till följd av statens satsningar på forskarskolor för yrkesverksamma lärare som inleddes 2008. Även om forskarskolorna fortsätter har det varit få examinerade det senaste året.

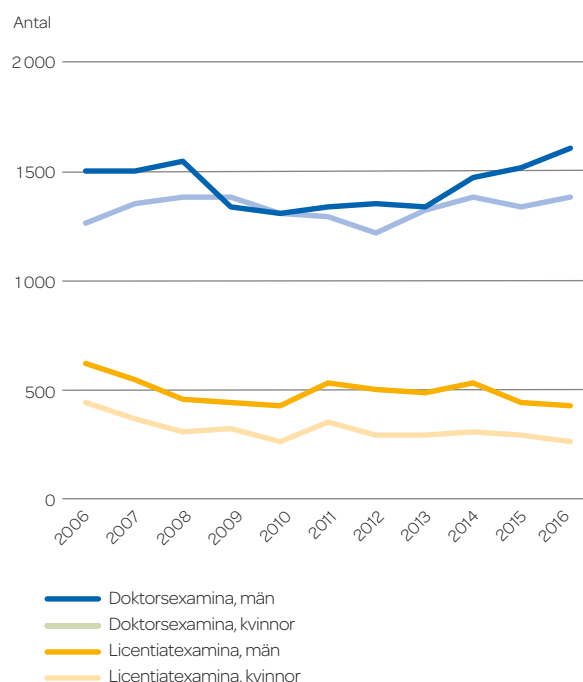
Drygt 3 640 personer avlade en examen på forskarnivå 2016, vilket är 28 färre än antalet utfärdade examina samma år. Skillnaden beror på att ett antal doktorander avlade både en licentiatexamen och en doktorsexamen samma år. Under de senaste åren har skillnaden mellan antalet utfärdade examina och antalet examinerade personer varit 20–30 varje år.

Jämn könsfördelning bland doktorsexaminerade

Av de doktorander som avlade doktorsexamen 2016 var 46 procent kvinnor och 54 procent män. Under den senaste tioårsperioden har könsfördelningen varit relativt jämn med mellan 46 och 51 procent kvinnor. Längre tillbaka i tiden var det däremot en betydligt mindre andel kvinnor än män bland de doktorsexaminerade.

Bland dem som avlägger licentiatexamen är dock en övervägande del män. Det beror bland annat på att nästan hälften av alla licentiatexamen avläggs i teknik där männen är i majoritet. Av dem som avlade licentiatexamen 2016 var 63 procent män och 37 procent kvinnor. Under den senaste tioårsperioden har andelen kvinnor varierat mellan 36 och 42 procent.

Figur 43. Antal doktorsexamina och licentiatexamen fördelat på kvinnor och män 2006–2016.



Medianåldern bland dem som avlade examen på forskarnivå 2016 var 34 år för doktorsexaminerade och 31 år för licentiatexaminerade. Kvinnorna är vanligen något äldre än männen när de avlägger examen. Bland de doktorsexaminerade var medianåldern för kvinnor 35 år, medan männen var 33 år och bland de licentiatexaminerade var kvinnorna 32 och männen 31 år. Doktorandernas ålder när de avlägger doktorsexamen varierar mellan ämnesområdena. Högst var medianåldern inom humaniora och konst med 39 år och lägst inom naturvetenskap och teknik med 32 respektive 33 år.

De utländska doktoranderna utgör en allt större andel av dem som avlägger examen på forskarnivå. År 2016 var 37 procent av dem som avlade en doktorsexamen utländska doktorander och 42 procent bland dem som avlade en licentiatexamen.

Flest doktorsexamina avläggs inom medicin och hälsovetenskap

Antalet examina som avläggs på forskarnivå varierar mellan de olika ämnesområdena. Det beror delvis på att forskarutbildningens dimensionering varierar mellan ämnesområdena, men även på att det inom ämnesområdena finns olika traditioner när det gäller att avlägga doktorsexamen eller licentiatexamen.

Inom medicin och hälsovetenskap avlades flest doktorsexamina 2016. Antalet examina inom ämnesområdet var 980, vilket var drygt en tredjedel av alla doktorsexamina. Därefter följer naturvetenskap och teknik med 24 respektive 20 procent av alla doktorsexamina som avlades 2016. Inom samhällsvetenskap avlades 14 procent av samtliga doktorsexamina och inom humaniora och lantbruksvetenskap 6 respektive 3 procent.

Nästan hälften av antalet licentiatexamen utfärdades inom teknik och en tredjedel inom naturvetenskap.

Nio procent av licentiatexamen avlades inom samhällsvetenskap och sju procent inom medicin och hälsovetenskap. Inom övriga ämnesområden avläggs licentiatexamen endast i begränsad omfattning.

Utvecklingen av antalet examina sedan 2006 varierar mellan olika ämnesområden och antalet doktorsexamina har ökat mest inom teknik och minskat mest inom humaniora och konst.

Genomströmning

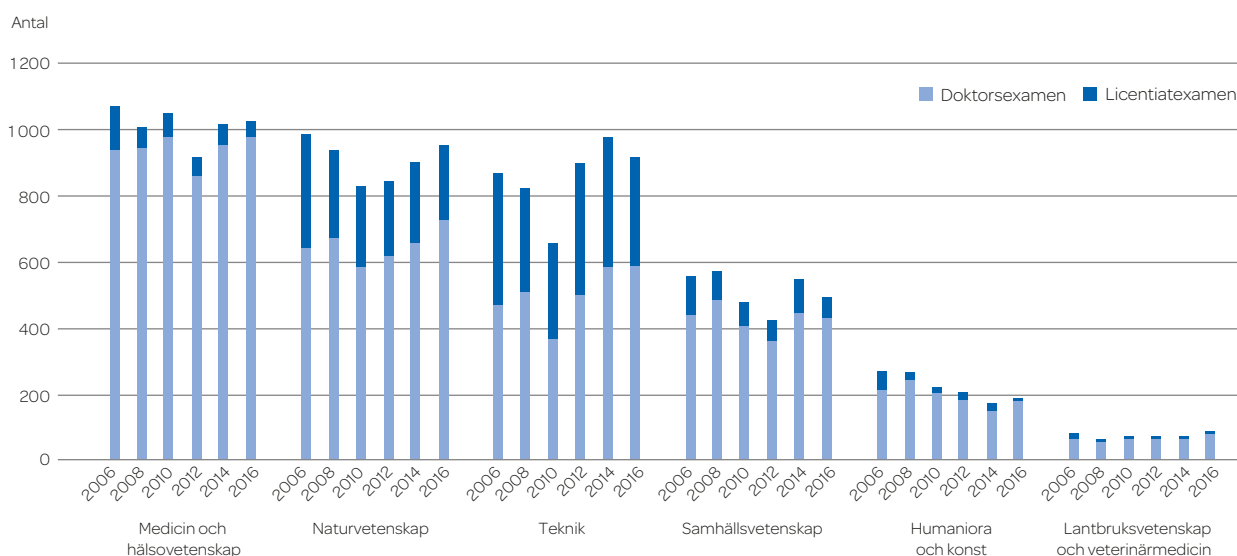
Genomströmning i utbildning på forskarnivå handlar om i vilken utsträckning och hur snabbt de doktorander som påbörjar en utbildning på forskarnivå tar sig igenom utbildningen och avlägger examen.

Ett mått på genomströmning är examensfrekvensen som anger hur stor andel av nybörjarna i utbildning på forskarnivå ett visst år som har avlagt doktorsexamen efter ett visst antal år. Den senaste nybörjarkullen som kan följas upp inom fem år är de som påbörjade en utbildning på forskarnivå under 2011 och av dem hade 48 procent avlagt en doktorsexamen 2016 (inom fem år).

Om uppföljningstiden förlängs ökar examensfrekvensen. Av nybörjarna 2008 – den senaste nybörjarkullen som kan följas upp inom åtta år – var det 48 procent som hade avlagt doktorsexamen inom fem år, medan 63 procent hade doktorerat inom sex år och 75 procent inom åtta år. I samma nybörjarkull var det 25 procent som inte hade avlagt någon doktorsexamen till och med 2016, men 7 procent hade istället avlagt en licentiatexamen.

Examensfrekvensen bland doktorandnybörjare har ökat betydligt sett över en längre tidsperiod. Andelen doktorandnybörjare som har avlagt doktorsexamen inom fem år var till exempel 40 procent bland dokto-

Figur 44. Antal examina från utbildning på forskarnivå fördelat på forskningsämnesområde 2006–2016.



Tabell 15. Nettostudietid och bruttostudietid för doktorander som avlagt licentiat- och doktorsexamina under 2016, fördelat på forskningsämnesområden.

Examen Forskningsämnesområde	Bruttostudietid			Nettostudietid			Avlagda examina 2016		
	Totalt	Kvinnor	Män	Totalt	Kvinnor	Män	Totalt	Kvinnor	Män
Doktorsexamen	11	12	11	8,4	8,4	8,4	2 979	1 380	1 599
Naturvetenskap	11	11	11	8,6	8,7	8,5	730	268	462
Teknik	11	12	11	8,5	8,6	8,5	589	157	432
Medicin och hälsovetenskap	11	11	11	7,8	7,9	7,8	975	578	397
Lantbruksvetenskap och veterinärmedicin	11	11	11	8,4	8,5	8,3	76	46	30
Samhällsvetenskap	12	13	12	8,6	8,6	8,8	430	229	201
Humaniora och konst	13	13	13	8,9	9,1	8,7	179	102	77
Licentiatexamen	7	8	7	5,5	5,3	5,5	687	254	433
Naturvetenskap	7	7	7	5,7	5,5	5,7	226	80	146
Teknik	7	7	7	5,4	5,3	5,4	329	93	236
Medicin och hälsovetenskap	9	10	9	5,3	5,0	5,4	48	27	21
Lantbruksvetenskap och veterinärmedicin	6	8	..	4,8	4,8	..	10	6	4
Samhällsvetenskap	9	9	9	5,2	5,0	5,2	61	39	22
Humaniora och konst	9	9	..	5,4	6,7	..	13	9	4

randnybörjarna 1998, vilket alltså kan jämföras med 48 procent bland doktorandnybörjarna 2011. Att examensfrekvensen har ökat hänger sannolikt samman med 1998 års forskarutbildningsreform, som bland annat innehöll krav på säkrad finansiering under utbildningen i syfte att öka genomströmningen.

Examensfrekvensen varierar för doktorander inom olika ämnesområden. Bland nybörjarna 2008 var andelen som hade avlagt doktorsexamen inom fem år störst inom medicin och hälsovetenskap (57 procent) och minst inom humaniora och konst (27 procent). Andelen som hade avlagt examen inom åtta år var störst inom

medicin och hälsovetenskap (82 procent), inom naturvetenskap (81 procent) och återigen minst inom humaniora och konst (60 procent).

En större andel män än kvinnor hade avlagt examen både inom fem år (51 procent av männen och 44 procent av kvinnorna) och inom åtta år (76 procent respektive 73 procent). Inom medicin och hälsovetenskap samt lantbruksvetenskap och veterinärmedicin var det en större andel kvinnor än män som hade avlagt doktorsexamen inom åtta år. Inom naturvetenskap och veterinärmedicin var examensfrekvensen ungefär densamma för båda könen efter åtta år och inom övriga ämnesområden var examensfrekvensen högre bland männen än bland kvinnorna.

Andra mått på genomströmning är nettostudietid och bruttostudietid. Nettostudietid är den tid som doktoranderna aktivt ägnar sig åt utbildning på forskarnivå. Bruttostudietiden mäter i stället den totala tiden i forskarutbildningen utan att ta hänsyn till eventuell föräldraledighet, tjänsteledighet eller annat. De doktorander som avlade doktorsexamen under 2016 hade i genomsnitt en nettostudietid på 8,4 terminer och en bruttostudietid på 11 terminer. För de doktorander som avlade licentiatexamen under 2016 var nettostudietiden 5,5 terminer och bruttostudietiden 7 terminer.

Det betyder att doktoranderna blir klara med sin utbildning inom lite drygt den tid som utbildningen ska ta (åtta terminer för doktorsexamen och fyra terminer för licentiatexamen). Bruttostudietiden är längre än nettostudietiden vilket förklaras av att många doktorander undervisar parallellt med utbildningen på forskar-

PILOTOMGÅNG AV UTVÄRDERINGAR AV UTBILDNINGEN PÅ FORSKARNIVÅ

UKÄ har tagit fram en modell för utvärdering av utbildningar på forskarnivå. Under våren 2016 avslutades en pilotomgång av utvärderingar på forskarnivå. I den har 13 utbildningar från samtliga ämnesområden, inklusive det konstnärliga, utvärderats som ett led i metodutvecklingen. Pilotomgången har resulterat i en modell som är integrerad i det nationella kvalitetssäkringssystemet för högre utbildning. Av de 13 utvärderade utbildningarna erhöll 11 utbildningar omdömet hög kvalitet. Dessa utbildningar är färdigutvärderade. För två av utbildningarna, en i kemi och en i hälsovetenskap, föreligger det brister i kvaliteten. Dessa utbildningar kommer att följas upp inom ramen för ordinarie utvärderingscykel för kvalitetsgranskning på forskarnivå.

nivå. Det är också många doktorander som gör uppehåll för till exempel föräldraledighet.

Nettostudietiden var ungefär densamma för män och kvinnor bland dem som avlade en doktorsexamen eller en licentiatexamen 2016. Bruttostudietiden var däremot något längre för kvinnor än män, för doktorsexamen 12 respektive 11 terminer och för licentiatexamen 8 respektive 7 terminer.

Både nettostudietiden och bruttostudietiden varierar mellan doktorsexaminerade inom olika ämnesområden. Den genomsnittliga nettostudietiden bland dem som avlade en doktorsexamen under 2016 var kortast inom medicin och hälsovetenskap med 7,8 terminer och längst inom humaniora och konst med 8,9 terminer. Även bruttostudietiden var längst inom humaniora och konst med 13 terminer. Det kan jämföras med en bruttostudietid inom samhällsvetenskap på 12 terminer och 11 terminer inom de övriga ämnesområdena.

Fler uppgifter om genomströmning finns i UF 21 SM 1701.